

# **BarTender**<sup>®</sup>

*LABEL & RFID SOFTWARE*



**Commander**<sup>™</sup>  
ENTERPRISE INTEGRATION UTILITY

**Drivers**  
*by Seagull*<sup>™</sup>

 **SEAGULL**  
SCIENTIFIC

# Změna názvů verzí!

V aplikaci BarTender 9.3 došlo ke změně názvů některých verzí. I když bude ale software obsahovat nové názvy, v doprovodné Úvodní příručce budou ještě uvedeny staré názvy.

Verze **Enterprise** se nyní nazývá **Automation**.

Verze **Enterprise Print Server** se nyní nazývá **Enterprise Automation**.

Verze **RFID Enterprise** již není poskytována. Podpora RFID je ovšem nyní k dispozici ve verzích **Automation** i **Enterprise Automation**.

# **BarTender**<sup>®</sup>

*SOFTWARE PRO TISK ŠTÍTKŮ*

## **Úvodní příručka**

Použití softwaru pro tvorbu štítků  
BarTender, integračního nástroje  
Commander a tiskových ovladačů Seagull

**(České vydání)**

Rev. 07.07.25.16.12  
Česky

 **SEAGULL**  
S C I E N T I F I C

© Copyright Seagull Scientific, Inc. 2001-2007. All rights reserved.

Information in this document is subject to change without notice. No part of the publication may be reproduced, transmitted, transcribed, stored in a retrieval system, or translated into any language in any form or by any means without the written permission of Seagull Scientific, Inc. *HASP<sup>®</sup> is a registered trademark of Aladdin Knowledge Systems, Ltd.*

*Windows<sup>®</sup> is a registered trademark, and SQL Server<sup>™</sup> a trademark, of Microsoft Corporation. Microsoft, Windows, Windows Vista, the Windows Vista Start button, and the Windows logos are trademarks, or registered trademarks of Microsoft Corp. in the USA and/or other countries.*

*Oracle<sup>®</sup> is a registered trademark of Oracle Corporation.*

*SAP<sup>™</sup> is a trademark of SAP Aktiengesellschaft.*

*BarTender<sup>®</sup> is a registered trademark of Seagull Scientific, Inc.*

All other registered names and trademarks referred to in this manual are the property of their respective companies.

---

# Obsah

<b>Kapitola 1: Instalace a aktivace</b> .....	<b>1</b>
<b>Součásti aplikace BarTender</b> .....	<b>1</b>
<b>Postupy při instalaci</b> .....	<b>2</b>
Instalace bezpečnostního klíče (pouze licence chráněné klíčem).....	2
Instalace aplikace Seagull License Server (pouze verze Enterprise Edition)....	3
Instalace aplikace BarTender .....	4
Instalace programu Commander .....	4
Instalace aplikace BarTender Web Print Server .....	4
<b>Aktivace</b> .....	<b>4</b>
<b>Kapitola 2: Použití aplikace BarTender</b> .....	<b>5</b>
<b>Úvod</b> .....	<b>5</b>
Vytvoření nového formátu štítku .....	6
Výběr správné tiskárny.....	6
Určení velikosti štítku .....	6
Vytvoření textového objektu.....	8
Vytvoření čárového kódu nebo objektu RFID .....	8
Výběr a zrušení výběru objektu .....	8
Přesunutí objektu .....	9
Natažení a změna velikosti objektu .....	9
Kopírování, vyjmutí a vložení objektu .....	9
Odstranění objektu z oblasti pro zobrazení štítku.....	10
Určení zdroje dat pro textový objekt nebo čárový kód.....	10
Nastavení připojení k databázi.....	12
Změna symboliky čárového kódu .....	13
Změna písma .....	13
Další změny vlastností objektů štítků.....	13
Import obrázku .....	13
Tisk štítků .....	14
Použití hotového formátu BarTender .....	14
Paleta nástrojů aplikace BarTender.....	15
<b>Použití nápovědy aplikace BarTender</b> .....	<b>15</b>
<b>Seagull License Server</b> .....	<b>16</b>
<b>Kapitola 3: Nástroj pro podnikovou integraci Commander</b> .....	<b>17</b>

<b>Co je program Commander?</b> .....	<b>17</b>
<b>Obvyklé postupy v programu Commander</b> .....	<b>18</b>
Spuštění programu Commander.....	18
Vytvoření a úprava seznamu úloh programu Commander .....	18
Odstranění, přesunutí a změna pořadí úloh programu Commander .....	18
Spuštění seznamu úloh programu Commander .....	19
Další informace .....	19
<b>Kapitola 4: BarTender Web Print Server</b> .....	<b>21</b>
<b>Co je aplikace BarTender Web Print Server?</b> .....	<b>21</b>
<b>Použití aplikace BarTender Web Print Server</b> .....	<b>21</b>
Výběr formátu štítků .....	21
Tisk.....	21
Další informace .....	22
<b>Kapitola 5: Instalace a konfigurace tiskových ovladačů Seagull..</b>	<b>23</b>
<b>Úvod</b> .....	<b>23</b>
<b>Instalace, upgrade a odebrání tiskových ovladačů</b> .....	<b>23</b>
Pokyny k instalaci ovladače .....	23
Upgrade tiskových ovladačů .....	24
Odebrání tiskových ovladačů .....	24
<b>Sériové rozhraní</b> .....	<b>24</b>
Úvod.....	24
Rady k sériovému rozhraní a kabelu .....	25
Nastavení sériového rozhraní .....	25
Nastavení sériového rozhraní tiskárny.....	26
Nastavení sériového rozhraní v systému Windows .....	26
Použití správného sériového kabelu .....	27
<b>Konfigurace pro zajištění optimálního výkonu</b> .....	<b>27</b>
Rady pro zvýšení výkonu .....	27
<b>Dodatek A: Řešení potíží s ovladačem tiskárny</b> .....	<b>29</b>
<b>Podrobné postupy řešení potíží při tisku</b> .....	<b>29</b>
<b>Dodatek B: Technická podpora</b> .....	<b>33</b>
<b>Rejstřík</b> .....	<b>35</b>

# Kapitola 1: Instalace a aktivace

## Součásti aplikace BarTender

Při instalaci aplikace můžete vybrat několik volitelných součástí.

- ◆ **BarTender:** Výkonný program pro vytváření a tisk štítků s čárovými kódy a dalších štítků, který umožňuje načítání dat z různých zdrojů. Umožňuje také kódovat značky RFID (pouze verze RFID Enterprise Edition).
- ◆ **Commander (pouze verze Enterprise):** Program, který automaticky provádí uživatelem určené činnosti reagující na spouštěče. Viz část [Obvyklé postupy v programu Commander](#) dále.
- ◆ **Seagull License Server (pouze verze Enterprise):** Softwarový nástroj pro sledování a správu licencí tiskáren. Viz část [Seagull License Server](#) dále.
- ◆ **BarTender Web Print Server (pouze verze Enterprise Print Server):** Webová aplikace, která podporuje tisk štítků z prohlížečů. Viz část [Aktivace](#) dále.
- ◆ **Bezpečnostní klíč BarTender (pouze licence chráněné klíčem):** Hardwarový bezpečnostní klíč, který se připojuje k paralelnímu rozhraní nebo rozhraní USB.
- ◆ **Tiskové ovladače Seagull pro nejpoužívanější vysokorychlostní tiskárny štítků a tiskárny RFID:** Viz [Kapitola 5](#).

Kromě instalace součástí je nutno také provést aktivaci softwaru. (Viz část [Aktivace](#) dále.)

## Postupy při instalaci

Jednotlivé součásti aplikace BarTender je třeba nainstalovat v dále uvedeném pořadí. Součásti, které je třeba nainstalovat, závisí na operačním systému a na verzi aplikace BarTender. Po vložení disku CD BarTender do jednotky CD-ROM se automaticky zobrazí úvodní obrazovka, ze které můžete nainstalovat všechny součásti aplikace.

### Instalace bezpečnostního klíče (pouze licence chráněné klíčem)

Pokud je vaše verze aplikace BarTender vybavena bezpečnostním klíčem HASP<sup>®</sup>, musí být tento klíč nainstalován na paralelní rozhraní nebo rozhraní USB počítače. (Pro verze Enterprise Edition se klíč připojuje k počítači, na kterém bude spuštěna aplikace Seagull License Server. Viz část [Instalace aplikace Seagull License Server](#) dále.) Bez nainstalovaného bezpečnostního klíče bude aplikace BarTender pracovat pouze v ukázkovém režimu: Při vytištění štítků bude v každém textovém poli a čárovém kódu náhodně změněno jedno písmeno nebo číslice.

### Instalace ovladače bezpečnostního klíče HASP4

1. Vložte disk CD BarTender do jednotky CD-ROM. Automaticky se zobrazí úvodní obrazovka.
2. Na úvodní obrazovce klepněte na položku **Software pro tisk štítků BarTender**. Potom klepněte na položku **Ovladač zabezpečovacího klíče HASP4** a postupujte podle pokynů instalačního programu.
3. Postupujte podle dále uvedených pokynů v závislosti na použitém typu klíče:

#### Instalace klíče na paralelní rozhraní

1. Zasaňte klíč do zdířky paralelního rozhraní počítače, nejlépe do rozhraní LPT1.
2. Do druhého konce klíče Seagull Scientific připojte případné další klíče jiných produktů.

3. Používáte-li některé zařízení s paralelním rozhraním, připojte kabel přímo ke klíči.

## Instalace klíče na rozhraní USB

Připojte klíč do volné zdířky rozhraní USB.

## Instalace aplikace Seagull License Server (pouze verze Enterprise Edition)

Instalujete-li některou z verzí Enterprise Edition aplikace BarTender, musíte před instalací aplikace BarTender nainstalovat aplikaci Seagull License Server. Tato aplikace pracuje bezobslužně a skrytě v kterémkoli počítači v síti. Můžete ji nainstalovat také do počítače, ve kterém budete používat aplikaci BarTender. Aplikace Seagull License Server komunikuje s aplikací BarTender samostatně, takže uživatelé ani nemusí vědět, že je spuštěna.

1. Zvolte počítač v síti, ve kterém bude aplikace Seagull License Server spuštěna. Počítač můžete vybrat libovolně, pokud bude v síti dostupný z pracovních stanic, na kterých budete spouštět aplikaci BarTender. Chcete-li používat aplikaci BarTender v počítačích oddělených od licenčního serveru směrovačem, obraťte se na technickou podporu společnosti Seagull Scientific. (Viz [Dodatek B: Technická podpora](#).)
2. Pokud ještě není zobrazena úvodní obrazovka, vložte disk CD BarTender do jednotky CD-ROM. Automaticky se zobrazí úvodní obrazovka.
3. Na úvodní obrazovce klepněte na položku **Software pro tisk štítků BarTender**. Potom klepněte na položku **Seagull License Server**.
4. Před koncem instalace budete moci spustit **Průvodce aktivací**. Pokud jej spustíte, postupujte podle pokynů na obrazovce. (Viz část [Aktivace](#) dále.)

Chcete-li zobrazit podrobnou nápovědu k aplikaci Seagull License Server a k její spolupráci s aplikací BarTender, postupujte takto:

1. V nabídce aplikace Seagull License Server vyberte položku **Nápověda** a potom položku **Nápověda k aplikaci Seagull License Server**.
2. V nabídce aplikace BarTender vyberte položku **Nástroje** a potom položku **Obecné možnosti**. Klepněte na kartu **Správa licencí** a potom na tlačítko **Nápověda**.

## Instalace aplikace BarTender

Následující postup proveďte v každém počítači, ve kterém chcete aplikaci BarTender spouštět.

1. Pokud ještě není zobrazena úvodní obrazovka, vložte disk CD BarTender do jednotky CD-ROM. Automaticky se zobrazí úvodní obrazovka.
2. Na úvodní obrazovce klepněte na položku **Software pro tisk štítků BarTender**. Potom klepněte na položku **BarTender** a postupujte podle pokynů instalačního programu.

## Instalace programu Commander

Ve verzích Enterprise je program Commander automaticky nainstalován s aplikací BarTender. Není nutné provádět žádné další kroky instalace.

## Instalace aplikace BarTender Web Print Server

Tato aplikace je k dispozici jen ve verzi Enterprise Print Server. Postup instalace této možnosti:

1. Pokud ještě není zobrazeno úvodní dialogové okno instalačního programu, vložte disk CD BarTender do jednotky CD-ROM. Automaticky se zobrazí úvodní dialogové okno.
2. Klepněte na položku **Software pro tisk štítků BarTender**.
3. Klepněte na položku **BarTender Web Print Server** a postupujte podle pokynů.

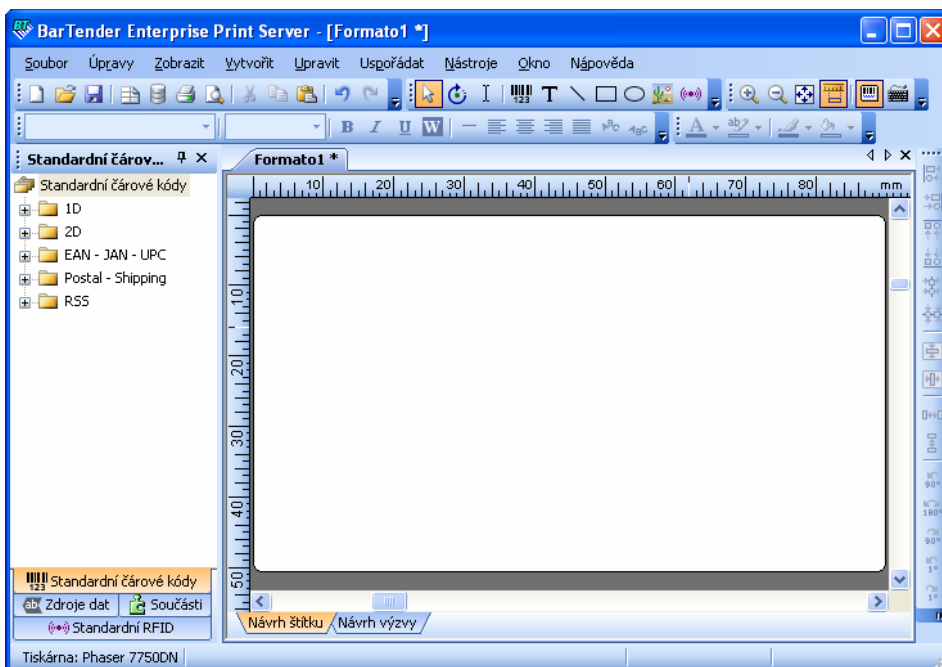
## Aktivace

Během instalace bude možné software aktivovat. Aktivace je rychlý, snadný a anonymní postup, který slouží k odemknutí softwaru a jeho neomezenému používání a pomáhá bojovat proti softwarovému pirátství. Pokud zvolíte aktivaci, bude spuštěn **Průvodce aktivací**. Další informace o aktivaci a ochraně osobních údajů získáte klepnutím na tlačítko **Nápověda**.

# Kapitola 2: Použití aplikace BarTender

## Úvod

Tato kapitola vás seznámí s postupy vytváření štítků, úpravami jejich formátu a určováním dat, která chcete tisknout. Začněte spuštěním aplikace BarTender. Zobrazí se prázdný štítek a kurzor myši by měl být ve tvaru šipky.



## Vytvoření nového formátu štítku


### Postup vytvoření nového formátu štítku:

1. Vyberte příkaz **Nový** v nabídce **Soubor**. Zobrazí se **Průvodce novým formátem**.
2. **Průvodce novým formátem štítku** vás provede jednotlivými kroky, které jsou potřebné k vytvoření nového formátu.

Pokud nechcete použít průvodce, postupujte podle pokynů v následujících dvou částech.

## Výběr správné tiskárny

Prvním krokem při vytváření jakéhokoli formátu štítků je určení tiskárny, která se bude nejčastěji pro tisk těchto štítků používat. Tím se omezí případy, kdy štítky obsahují písma, která tiskárna nemůže vytisknout dostatečně rychle, nebo kdy velikost štítku přesáhne paměťové možnosti tiskárny.


1. Klepněte na tlačítko tiskárny  na **hlavním panelu nástrojů** nebo vyberte příkaz **Tisk** v nabídce **Soubor**; zobrazí se dialogové okno **Tisk**.
2. Klepněte na šipku dolů na pravé straně pole **Název**; zobrazí se seznam nainstalovaných ovladačů tiskáren.
3. Klepněte na název tiskárny, kterou budete pro tisk štítků používat.

### Poznámka:

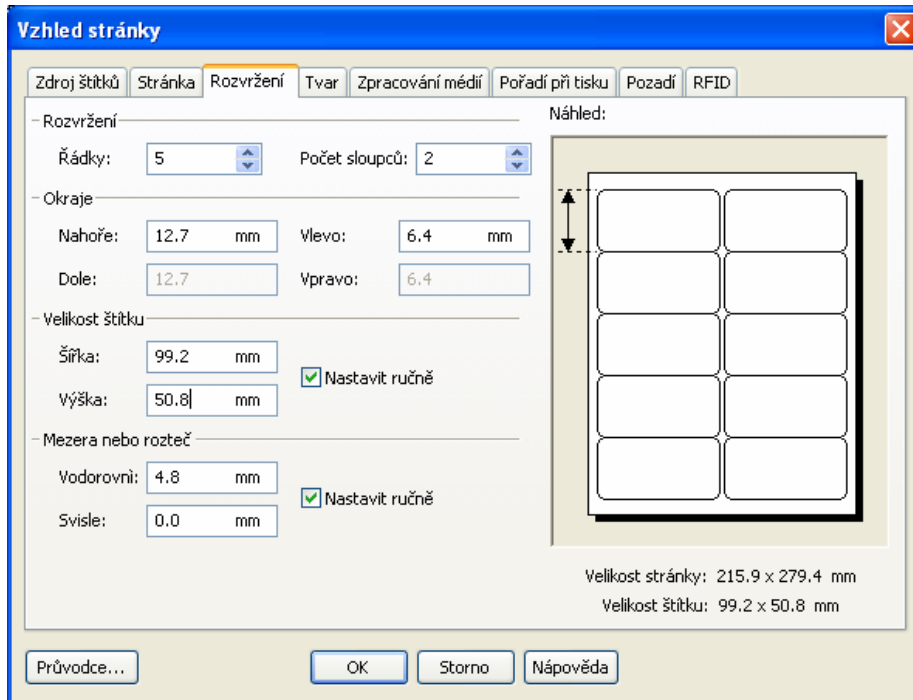
Pokud v seznamu není požadovaná tiskárna uvedena, nainstalujte příslušný ovladač pomocí průvodce Seagull Driver Wizard. Viz část [Instalace a konfigurace tiskových ovladačů Seagull](#) dále.

4. Klepněte na tlačítko **Zavřít**.

## Určení velikosti štítku

1. Otevřete dialogové okno **Vzhled stránky** buď klepnutím na tlačítko vzhledu stránky  na **hlavním panelu nástrojů**, výběrem příkazu **Vzhled stránky** v nabídce **Soubor**, nebo poklepáním na prázdnou část oblasti pro zobrazení štítku.


2. Klepněte na kartu **Zdroj štítků** a vyberte výrobce zdroje štítků ze seznamu **Kategorie**. (Pokud v seznamu není uveden příslušný výrobce zdroje štítků, přejděte ke kroku 4.)
3. Vyberte zdroj ze seznamu **Název zdroje štítků**. (Pokud v seznamu není uveden příslušný zdroj, pokračujte krokem 4. Jinak klepněte na tlačítko **OK**.)
4. Klepněte na kartu **Papír** a zadejte **Velikost stránky** a **Orientaci** (Na **výšku** nebo **Na šířku**).



5. Klepněte na kartu **Rozvržení** a zadejte velikost okrajů stránky a počet řádků a sloupců. (Tyto možnosti jsou obvykle k dispozici pouze pro laserové tiskárny, ale některé zdroje štítků pro tepelné tiskárny mohou také obsahovat sloupce nebo řádky.)
6. Chcete-li zadat rozměry štítků, zaškrtněte políčko **Nastavit ručně** a vyplňte pole **Výška (štítku)** a **Šířka (štítku)**. (Aplikace BarTender nastaví šířku a výšku štítku automaticky, není-li zaškrtnuto políčko **Nastavit ručně**.)

7. Klepněte na tlačítko **OK**.

## Vytvoření textového objektu

1. Klepněte na tlačítko vytvoření textu  na **hlavním panelu nástrojů**.
2. Přesuňte ukazatel myši do oblasti pro zobrazení štítku a klepněte na místo, kam chcete umístit střed nového objektu.



### Poznámka:

Objekty je možné přidat na štítek také pomocí palety nástrojů aplikace BarTender. Viz část [Paleta nástrojů aplikace BarTender](#) dále.

## Vytvoření čárového kódu nebo objektu RFID

1. Otevřete podokno **Standardní čárové kódy** nebo **Standardní RFID** v **paletě nástrojů**. (Viz část [Paleta nástrojů aplikace BarTender](#) dále.)  
Obě tato podokna obsahují seznam již nakonfigurovaných objektů.  
V čárových kódech je již vybrána symbolika a další možnosti.  
V objektech RFID je nakonfigurován typ značky a schéma formátu dat.
2. Přetáhněte požadovaný objekt na štítek.

### Poznámky:

Dáváte-li přednost čárovému kódu nebo objektu RFID, který má ve všech vlastnostech výchozí hodnoty, klepněte na tlačítko čárového kódu  nebo tlačítko RFID  na **hlavním panelu nástrojů** a potom klepněte na štítek.

Objekty RFID je možné na štítek přidávat jen ve verzi RFID Enterprise Edition.

## Výběr a zrušení výběru objektu

Chcete-li určitý objekt vybrat, klepněte na něj. Je-li objekt vybrán, zobrazí se osm úchyťů, jeden v každém rohu a jeden uprostřed každé strany, které lze použít pro zvětšování a zmenšování objektu. Výběr objektu zrušíte klepnutím kamkoli mimo něj.

## Přesunutí objektu

Nejsnazším způsobem, jak změnit polohu objektu v oblasti pro zobrazení štítku, je přetáhnout jej na nové místo pomocí myši.

Způsob přesouvání objektů mezi formáty štítků je popsán v části [Kopírování, vyjmutí a vložení objektu](#) dále.

## Natažení a změna velikosti objektu

Velikost objektu umístěného na štítku je možno změnit klepnutím na objekt (tj. jeho výběrem) a potom přetažením jednoho z úchytů na okraji objektu.

1. Pokud vyberete objekt a umístíte ukazatel myši na jeden ze čtyř *rohových* úchytů, můžete změnit výšku i šířku objektu současně. Chcete-li změnit velikost jen v jednom směru, přetáhněte některý ze *stranových* úchytů. Je-li kurzor umístěn nad některý z úchytů, změní se na malou obousměrnou šipku.
2. Klepněte a táhněte zvolený úchyt, dokud nebude mít objekt požadovanou velikost.

## Kopírování, vyjmutí a vložení objektu

### Pomocí schránky systému Windows

Jakýkoli čárový kód nebo textový objekt můžete zkopírovat (nebo vyjmout) a vložit do jiného formátu štítku nebo na jiné místo aktuálního formátu pomocí schránky systému Windows a tlačítek **Kopírovat**, **Vyjmout** a **Vložit**. Podrobnosti najdete v dokumentaci k systému Windows.

### Pomocí myši

Objekt můžete na nové místo v rámci formátu štítku přesunout pomocí myši. Pokud během přesouvání objektu stisknete klávesu CTRL, vytvoří se v cílovém místě kopie.

Přesouvat objekty můžete také pomocí pravého tlačítka myši. Po uvolnění tlačítka se zobrazí místní nabídka. Vyberte příkaz **Kopírovat sem**.

## Odstranění objektu z oblasti pro zobrazení štítku



Vyberte objekt a stiskněte klávesu DELETE nebo vyberte příkaz **Odstranit** v nabídce **Úpravy**. (Chcete-li objekt odebrat z oblasti pro zobrazení štítku, ale současně jej zachovat ve schránce systému Windows, použijte namísto příkazu **Odstranit** příkaz **Vyjmout**.)

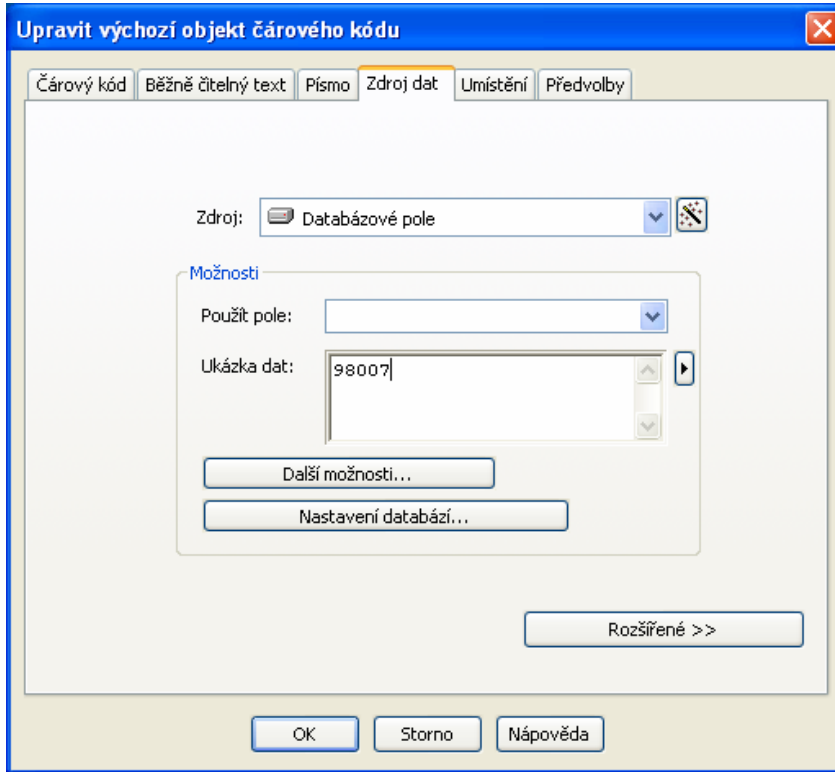
## Určení zdroje dat pro textový objekt nebo čárový kód

Data štítků je často třeba načítat z různých zdrojů. Formáty štítků vytvořených v aplikaci BarTender mohou obsahovat:

- ◆ data z databází, například textů s oddělovači, textů s pevnou délkou polí, připojení OLE DB, databází a tabulkových kalkulátorů podporujících rozhraní ODBC (Open Database Connectivity) a objektů IDocs systému SAP™,
- ◆ data generovaná jazykem Visual Basic Script,
- ◆ systémové datum a čas počítače,
- ◆ data zadaná na štítek přímo na obrazovce.


### Postup nastavení zdroje dat objektu:

1. Poklepejte na objekt štítku, jehož zdroj dat chcete změnit. Zobrazí se dialogové okno **Upravit vybraný objekt** s několika kartami.
2. Pokud již není zobrazena karta **Zdroj dat**, klepněte na ni. Zobrazí se karta s vlastnostmi zdroje dat.
3. Chcete-li vybrat zdroj dat s pomocí průvodce, klepněte na tlačítko průvodce daty , které spustí **Průvodce podřetězcem**. Také je možné postupovat podle následujících kroků.
4. Vyberte požadovaný zdroj dat z rozevřacího seznamu **Zdroj** a potom v části **Možnosti** nastavte vlastnosti s tímto zdrojem spojené. Pokud jste jako zdroj dat vybrali položku **Databázové pole** a ještě jste nenastavili příslušné připojení k databázi, klepněte na tlačítko **Nastavení připojení k databázi** . Viz část [Nastavení připojení k databázi](#) dále.



### Postup při spojování podřetězců z různých zdrojů:

Někdy je třeba do jednoho čárového kódu nebo textového objektu umístit informace ze dvou nebo více zdrojů dat. Můžete to provést spojením více podřetězců z různých zdrojů tak, že výsledkem bude jeden řetězec. Postupujte podle následujících pokynů:

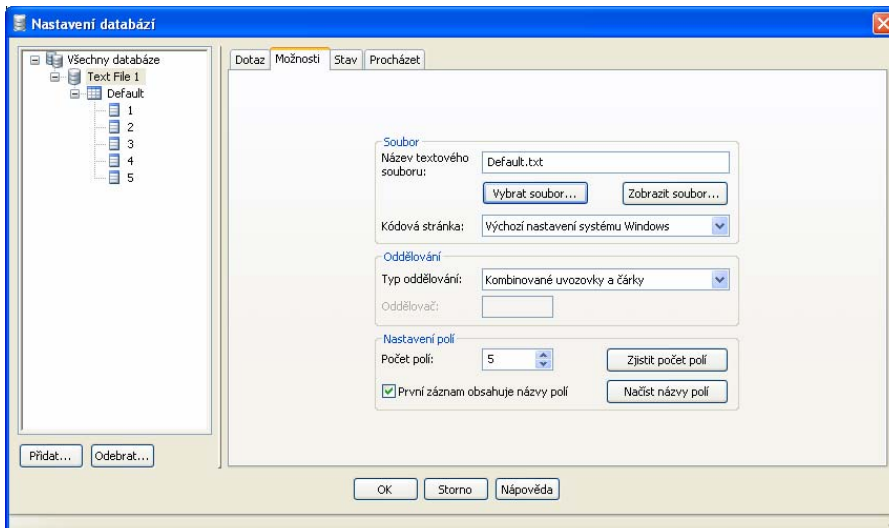
1. Na kartě **Zdroj dat** dialogového okna **Upravit vybraný objekt** klepněte na tlačítko **Rozšířené**.
2. Vytvořte další podřetězce klepnutím na tlačítko nového podřetězce  na panelu nástrojů pod položkou **Seznam podřetězců**.

Další informace o zdrojích dat, jako např. o ověřování, serializaci a vyžadování dat, najdete v nápovědě k aplikaci BarTender.


## Nastavení připojení k databázi

Často je zapotřebí tisknout štítky ze seznamu určitých dat, např. seznamu dílů nebo zákazníků. Potom je nutné načíst data štítku z databáze. Aplikace BarTender umožňuje získávat data z následujících typů databází:

- ◆ textové soubory s pevnou délkou polí nebo s oddělovači,
- ◆ Oracle<sup>®</sup>, Microsoft Access, Excel a SQL Server<sup>™</sup>,
- ◆ jiné databáze podporující technologii OLE DB,
- ◆ databázové a tabulkové aplikace podporující rozhraní ODBC (Open Database Connectivity),
- ◆ objekty IDocs systému SAP.



### Postup nastavení databáze v aplikaci BarTender:

1. Klepnutím na tlačítko **Nastavení připojení k databázi**  na **hlavním panelu nástrojů** aplikace BarTender otevřete dialogové okno **Nastavení připojení k databázi**. Uprostřed dialogového okna se zobrazí **Průvodce přidáním připojení databáze**.

2. **Průvodce přidáním připojení databáze** vás provede kroky potřebnými k nastavení nového připojení k databázi.

Bližší informace o připojování tabulek, načítání dat z více databází a o zadávání dotazů najdete v nápovědě k aplikaci BarTender.

## Změna symboliky čárového kódu

1. Poklepáním na čárový kód zobrazíte dialogové okno **Upravit vybraný objekt čárového kódu**.
2. Klepněte na kartu **Čárový kód**.
3. Seznam dostupných symbolik čárových kódů zobrazíte klepnutím na šipku dolů vpravo od pole **Symbolika**.
4. Klepněte na název požadované symboliky.
5. Klepněte na tlačítko **OK**.

## Změna písma


1. Poklepejte na čárový kód nebo textový objekt. Zobrazí se dialogové okno **Upravit vybraný objekt**.
2. Klepněte na kartu **Písmo**.
3. Podle potřeby změňte rodinu písma, velikost, kurzívu, tučné písmo, měřítko a skript.
4. Klepněte na tlačítko **OK**.

## Další změny vlastností objektů štítků

Poklepáním na libovolný objekt zobrazíte dialogové okno **Upravit vybraný ...** tohoto typu objektu. Klepněte na odpovídající stránku vlastností.

## Import obrázku



Tento postup použijte v případě, že se obrázek na jednotlivých štítcích jednoho formátu nebude měnit.

1. Klepněte na tlačítko vytvoření obrázku  na **hlavním panelu nástrojů**.

2. Klepněte na místo, kam chcete obrázek umístit. Ve formátu štítku se objeví vzorový obrázek.
3. Poklepáním na obrázek zobrazte dialogové okno **Upravit vybraný obrázek**.
4. Ponechte možnost **Typ** nastavenou na **Vložený obrázek** a klepnutím na tlačítko **Vybrat obrázek** zobrazte dialogové okno **Vybrat obrázek**.
5. Dialogové okno **Vybrat obrázek** je standardní okno systému Windows pro výběr souboru. Použijte jej k nalezení souboru s obrázkem, který chcete importovat, a poklepejte na něj. Aplikace BarTender se automaticky vrátí do dialogového okna **Upravit vybraný obrázek**.
6. Klepněte na tlačítko **OK**.

Po umístění obrázku na štítek můžete změnit jeho polohu, jak je popsáno v části [Přesunutí objektu](#) výše.

## Tisk štítků

1. Klepněte na tlačítko tiskárny  na **hlavním panelu nástrojů** nebo vyberte příkaz **Tisk** v nabídce **Soubor**; zobrazí se dialogové okno **Tisk**.
2. Ujistěte se, že je vybrána správná tiskárna.
3. Pokud některý z objektů štítku používá jako zdroj dat databázi, mělo by být zaškrtnuto políčko **Použít databázi**. Pomocí tlačítka nastavení připojení k databázi  můžete zobrazit dialogové okno **Nastavení připojení k databázi**.
4. Zadejte požadovaný počet kopií každého štítku do pole **Počet identických kopií štítku**.
5. Klepněte na tlačítko **Tisk** a aplikace BarTender zahájí tisk štítků.

## Použití hotového formátu BarTender

Aplikace BarTender se dodává s několika hotovými formáty štítků. Pokud se některý z nich blíží vašim požadavkům, může být rychlejší jej upravit do požadované podoby, než vytvářet zcela nový formát.

**Chcete-li zobrazit hotové formáty štítků, postupujte takto:**

1. Klepněte na nabídku **Soubor**.

2. Vyberte příkaz **Otevřít**.
3. V dialogovém okně **Otevření souboru formátu** v systému Windows 2000, 2003 nebo XP přejděte do složky **Dokumenty\BarTender\Formats\Samples**. V systému Windows Vista přejděte do složky **Dokumenty\BarTender\Formats\Samples**.
4. Klepněte jednou na některý název formátu. Náhled formátu štítku se zobrazí v rámečku **Náhled**.

Najdete-li formát, který nejvíce vyhovuje vašim potřebám, otevřete jej v aplikaci BarTender poklepnutím na jeho název. Proveďte potřebné změny a nový formát uložte do nového souboru pomocí příkazu **Uložit jako** namísto **Uložit**.

## Paleta nástrojů aplikace BarTender

Paleta nástrojů aplikace BarTender nabízí další funkce a alternativní způsoby provádění některých úloh. Obsahuje čtyři podokna:

- ◆ **Součásti**: Toto podokno slouží jako úložný prostor, kam je možné ukládat čárové kódy, textové a jiné objekty nebo skupiny objektů, které jste připravili. Kteroukoli uloženou součást lze znovu použít přetažením na štítek pomocí myši.
- ◆ **Zdroje dat**: Toto podokno umožní rychle připojit objekty k určitému datovému zdroji včetně dříve nastavených databázových polí nebo podtřetězců.
- ◆ **Standardní čárové kódy**: Z tohoto podokna je možné přetáhnout čárové kódy, které jsou již připojeny k určitým symbolikám.
- ◆ **Standardní RFID**: Z tohoto podokna je možné přetáhnout objekty RFID, ve kterých je již nakonfigurován typ formátu dat.

## Použití nápovědy aplikace BarTender

System nápovědy můžete používat pomocí následujících postupů.

### Zobrazení hlavního okna nápovědy:

Klepněte na příkaz **Nápověda k aplikaci BarTender** v nabídce **Nápověda**.

### Zobrazení kontextové nápovědy:

- ◆ V dialogovém okně klepněte na tlačítko **Nápověda** nebo stiskněte klávesu F1.  
nebo
- ◆ Nápovědu k určité položce nabídky získáte jejím zvýrazněním a stisknutím klávesy F1.

**Další možnosti použití a přizpůsobení nápovědy najdete v tématu *Using BarTender's Online Help* (Použití nápovědy online aplikace BarTender) v systému nápovědy.**

Nápovědu pro jazyk Visual Basic získáte výběrem příkazu **Nápověda jazyka Visual Basic Script** v nabídce **Nápověda**. Tento příkaz zobrazí ve výchozím webovém prohlížeči úplný dokument nápovědy jazyka Visual Basic společnosti Microsoft.

## Seagull License Server

### Poznámka:

Tato část se vztahuje pouze na verze Enterprise Edition aplikace BarTender.

Aplikace Seagull License Server je softwarový nástroj pro sledování a správu licencí tiskáren. Běží bezobslužně v libovolném počítači v místní síti a sleduje využití klientů BarTender v síti. Pokaždé, když aplikace BarTender spustí tiskovou úlohu, aplikace Seagull License Server udržuje přehled o počtu současně používaných tiskáren.

Aplikace Seagull License Server může být nastavena tak, aby byla spouštěna jako služba systému Windows vždy při spuštění operačního systému, bez ohledu na to, zda je k počítači přihlášen nějaký uživatel.

Pokyny k instalaci najdete v části [Instalace aplikace Seagull License Server](#) výše. Podrobnosti o činnosti aplikace Seagull License Server najdete v nápovědě k této aplikaci.

# Kapitola 3: Nástroj pro podnikovou integraci Commander

## Co je program Commander?

Commander je softwarový nástroj dodávaný s verzemi Enterprise aplikace BarTender. Umožňuje provádět automatický tisk štítků pomocí aplikace BarTender v situacích, kdy použití příkazového řádku nebo automatizace ActiveX není možné nebo není cenově efektivní. Program Commander lze spustit jako aplikaci nebo jako službu systému Windows.

Pokud aplikace potřebuje štítky, vyvolá spouštěcí událost (nazývanou „spouštěč“), jako je například umístění souboru do zvoleného místa v síti nebo odeslání e-mailu na zvolenou adresu. Program Commander zjistí příchod tohoto souboru (nebo e-mailu) a aktivuje aplikaci BarTender, která přenesení data do návrhu štítku a automaticky vytiskne štítky.

Soubor spouštěče nebo zpráva mohou být prázdné, ale mohou také obsahovat data, která bude číst aplikace BarTender nebo jiná aplikace spuštěná programem Commander nebo přímo program Commander. Vzhledem k tomu, že různé aplikace mohou vytvářet spouštěče s různým obsahem, je možné v aplikaci dynamicky definovat, jaké úlohy program Commander vykoná a jaká data použije.

Aplikace pro vyřizování místních objednávek například запиše data objednávky do databáze a uloží prázdný soubor s názvem NewOrder.dat do adresáře sledovaného programem Commander. Program Commander najde soubor a spustí aplikaci BarTender s formátem štítku, který je nastaven tak, aby získával data z databáze objednávek, zadaná po určeném čase. Aplikace BarTender přečte data a vytiskne štítky. Program Commander potom odstraní soubor NewOrder.dat a pokračuje ve sledování adresáře.





## Obvyklé postupy v programu Commander

### Spuštění programu Commander

Program Commander spustíte klepnutím na jeho ikonu ve složce Seagull nabídky **Start**. Následuje několik postupů pro provádění nejčastěji potřebných úloh.

### Vytvoření a úprava seznamu úloh programu Commander

Činnosti prováděné programem Commander jsou uloženy v seznamu úloh, který definuje spouštěče a jim přiřazené úlohy. Chcete-li vytvořit seznam úloh, postupujte takto:



1. Vytvořte nový seznam úloh klepnutím na tlačítko nového seznamu úloh  nebo výběrem příkazu **Nový** z nabídky **Soubor**. Pokud chcete upravit již vytvořený seznam úloh, klepněte na tlačítko otevření souboru  nebo vyberte příkaz **Otevřít** v nabídce **Soubor**; potom najdete požadovaný soubor seznamu úloh a klepněte na tlačítko **Otevřít**.
2. Klepnutím na tlačítko definice nové úlohy  nebo výběrem příkazu **Přidat** z nabídky **Úlohy** vytvořte novou úlohu. Pokud upravujete již vytvořenou úlohu, označte ji a klepněte na tlačítko vlastností  nebo vyberte příkaz **Vlastnosti** z nabídky **Úloha**.
3. Pomocí dialogového okna **Možnosti úlohy** zadejte požadované údaje o aktivaci úlohy a vyberte a nastavte příkazy, které se mají provést při aktivaci úlohy. Potom klepněte na tlačítko **OK**.
4. Podle potřeby opakujte kroky 2 a 3 pro každou úlohu v seznamu a potom jej uložte.

### Odstranění, přesunutí a změna pořadí úloh programu Commander

Úlohu můžete ze seznamu odstranit tak, že požadovanou úlohu označíte a stisknete klávesu DELETE nebo vyberete příkaz **Odstranit** v nabídce **Úpravy**. Pomocí příkazů **Vymout**, **Kopírovat** a **Vložit** v nabídce **Úpravy** můžete podle potřeby změnit pořadí úloh nebo je přesouvat mezi různými seznamy úloh.

## Spuštění seznamu úloh programu Commander

Chcete-li spustit seznam úloh, postupujte takto:

1. Otevřete seznam úloh klepnutím na tlačítko  nebo výběrem příkazu **Otevřít** v nabídce **Soubor**.
2. Povolte provádění úloh tak, že vyberete každou úlohu, kterou chcete provádět, a vyberte příkaz **Povolit** z nabídky **Úloha**.
3. Aktivujte detekci spouštěče klepnutím na tlačítko  nebo výběrem příkazu **Spustit detekci** z nabídky **Detekce**.

## Další informace

Další informace o programu Commander je možné získat z řady zdrojů.

## Nápověda programu Commander

Program Commander obsahuje rozsáhlý systém nápovědy včetně podrobných příkladů použití a dalších informací o jeho mnoha výkonných možnostech.

## Dokumenty

Následující dva dokumenty obsahují další informace o použití programu Commander:

- ◆ Commander
- ◆ Commander Examples (Příklady použití programu Commander)

Tyto a další dokumenty můžete zobrazit na adrese:

<http://www.seagullscientific.com/aspx/whitepapers.aspx>



# Kapitola 4: BarTender Web Print Server

## Co je aplikace BarTender Web Print Server?

BarTender Web Print Server je aplikace ASP.Net, která je dodávána s verzí Enterprise Print Server aplikace BarTender. Tato aplikace umožňuje pomocí libovolného webového prohlížeče vybrat štítky aplikace BarTender a vytisknout je na tiskárně kdekoli v síti LAN či WAN nebo dokonce na vzdálených tiskárnách v Internetu. K dispozici je také možnost tisku do formátu PDF.

## Použití aplikace BarTender Web Print Server

Aplikace BarTender Web Print Server obsahuje tři hlavní stránky, které poskytují následující funkce:

- ◆ výběr formátu štítků,
- ◆ tisk štítků,
- ◆ správa serveru.

### Výběr formátu štítků

Na domovské stránce aplikace BarTender Web Print Server jsou zobrazeny náhledy všech dostupných formátů štítků. Pokud je formátů štítků velmi mnoho, můžete počet zobrazených náhledů omezit či filtrovat zadáním několika prvních znaků požadovaných formátů do pole **Hledat**.

### Tisk

Jakmile klepnutím vyberete formát štítku, zobrazí se stránka Tisk. Na této stránce je možné vybrat požadovanou tiskárnu, zadat počet kopií a

vytisknout štítky. V závislosti na návrhu formátu štítku mohou být také k dispozici další ovládací prvky.

## Dialogová okna s výzvami pro zadání dat

Aplikace BarTender již řadu let podporuje návrh výzev a dialogových oken pro zadávání dat, kterými je uživatel před tiskem vyzván k zadání dat. Jestliže použijete aplikaci BarTender Web Print Server k tisku formátů štítků, které používají některou z těchto dotazovacích funkcí, obsah dialogových oken s výzvami bude automaticky převeden do formátu HTML a zobrazen na stránce Tisk. Další informace:

- ◆ V systému nápovědy k aplikaci BarTender vyhledejte pojmy Query Prompts (Výzvy s dotazy) a Prompt at Print Time (Výzva při tisku).
- ◆ Přečtěte si dokument BarTender Web Print Server.

## Správa serveru

Na stránce Správa serveru je možné nakonfigurovat aplikaci Web Print Server včetně funkcí, které budou viditelné na stránkách Výběr formátu štítků a Tisk. Tato stránka je určena pouze pro správce systému a běžní uživatelé tisku k ní proto nemají přístup. Chcete-li přistupovat ke stránce Správa serveru, je nutné použít nabídku Start systému Windows na webovém serveru.

## Další informace

Přečtěte si dokument BarTender Web Print Server na adrese:

<http://www.seagullscientific.com/aspx/whitepapers.aspx>

# Kapitola 5: Instalace a konfigurace tiskových ovladačů Seagull

## Úvod

Tato kapitola je věnována instalaci ovladačů Drivers by Seagull™ pro tepelné tiskárny štítků do systému Windows a způsobu upgradu a odebrání tiskových ovladačů. Vysvětluje také způsoby maximálního urychlení tisku a obsahuje pokyny ke zlepšení komunikace prostřednictvím sériového rozhraní.

## Instalace, upgrade a odebrání tiskových ovladačů

Od verze aplikace BarTender 8.0 jsou ovladače Drivers by Seagull™ dodávány s nástrojem Seagull Driver Wizard.

### **Upozornění na Průvodce přidáním tiskárny společnosti Microsoft:**

Důrazně doporučujeme, abyste k instalaci, odebrání a upgradu ovladačů používali průvodce Seagull Driver Wizard. Průvodce přidáním tiskárny, který je součástí systému Windows, neprovede vždy upgrade ovladačů správně.

## Pokyny k instalaci ovladače

1. Vypněte tiskárnu, připojte příslušný kabel a opět tiskárnu zapněte.
2. Jestliže tiskárna podporuje technologii Plug-and-Play a byla připojena pomocí kabelu USB nebo paralelního kabelu, bude automaticky rozpoznána Průvodcem přidáním hardwaru systému Windows a zobrazí se dialogové okno instalace ovladače. Klepněte na tlačítko **Storno** a *neinstalujte* ovladač pomocí tohoto průvodce systému Windows.
3. Namísto toho spusťte nástroj Driver Wizard ze složky, ve které se nacházejí soubory ovladačů tiskáren Seagull.
4. Vyberte příkaz **Nainstalovat ovladače tiskáren** a dokončete průvodce.
5. Ovladače Seagull budou nyní správně nainstalovány.

## Upgrade tiskových ovladačů

K upgradu tiskových ovladačů *nepoužívejte* Průvodce přidáním tiskárny systému Microsoft Windows. Tento průvodce někdy neprovede upgrade všech souborů ovladače správně a tiskové ovladače zůstanou poškozené.

Namísto toho upgradujte stávající tiskové ovladače pomocí průvodce Seagull Driver Wizard:

1. Spusťte nástroj Driver Wizard ze složky, ve které se nacházejí soubory ovladačů.
2. Vyberte příkaz **Upgradovat ovladače tiskáren** a dokončete průvodce.

## Odebrání tiskových ovladačů

Pomocí průvodce Driver Wizard lze odebrat tiskové ovladače ze systému.

1. Spusťte nástroj Driver Wizard ze složky, ve které se nacházejí soubory ovladačů.
2. Vyberte příkaz **Odebrat ovladače tiskáren** a dokončete průvodce.

## Sériové rozhraní

### Úvod

Namísto sériového rozhraní doporučujeme používat paralelní rozhraní, rozhraní USB nebo rozhraní Ethernet, pokud to vaše tiskárna umožňuje. Zvýšíte tak rychlost tisku a odstraníte problémy se správným výběrem kabelu.

Některé tiskárny jsou však vybaveny pouze sériovým rozhraním s 9 nebo 25 kolíky (RS-232). Tato část popisuje nejběžnější překážky, na které můžete narazit při použití tohoto rozhraní, a vysvětluje, jak co nejlépe nastavit systém Windows a zvolit správný sériový kabel.

#### **Poznámka:**

Podrobnější informace o sériovém rozhraní najdete v části *Sériové rozhraní* nápovědy k tiskovému ovladači.

## Rady k sériovému rozhraní a kabelu

Pokud nenastavíte sériové rozhraní počítače a tiskárny shodně, bude komunikace nespolehlivá. Navíc je mnoho způsobů zapojení sériového kabelu, které jsou na první pohled stejné.

Je důležité mít na paměti, že program, ze kterého tisknete, například aplikace BarTender, nemá vliv na samotnou komunikaci mezi počítačem a tiskárnou. Režim sériové komunikace je ovlivněn těmito faktory:

- ◆ nastavením sériového rozhraní tiskárny,
- ◆ nastavením sériového rozhraní počítače,
- ◆ typem použitého sériového kabelu.

## Nastavení sériového rozhraní

Pro sériovou komunikaci je možné nastavit následující parametry. Tyto parametry je třeba nastavit shodně na tiskárně i v počítači.

- ◆ **Bity za sekundu:** Rychlost, kterou budou přenášena data (v baudech, tj. v bitech za sekundu). Běžné hodnoty jsou 2400, 4800, 9600, 19200, 38400 a 57600; nejčastější výchozí hodnota je 9600. Doporučuje se nastavit nejvyšší rychlost, při které ještě tiskárna spolehlivě pracuje. Tuto rychlost najdete metodou pokusů a omylů po nastavení všech ostatních komunikačních parametrů.
- ◆ **Datové bity** (někdy se nazývá délka slova nebo délka bajtu): Určuje počet bitů použitých pro zakódování každého znaku odeslaného tiskárně. Nejčastěji použitá hodnota je **8**, ačkoli některé starší tiskárny mohou používat výchozí hodnotu **7**.
- ◆ **Parita:** Toto je volitelný doplňkový bit odesílaný po datových bitech za účelem kontroly chyb. Možná nastavení parity jsou **Lichá**, **Sudá** a **Žádná**.
- ◆ **Počet stop-bitů:** Délka mezery na konci každého odeslaného znaku. Nejjobvyklejší nastavení je jeden stop-bit.

- ◆ **Řízení toku** (někdy se nazývá také Handshaking): Tento parametr může být nastaven na hodnotu **softwarové** (nebo také **Xon/Xoff**) či **hardwarové**. Nikdy nepoužívejte hodnotu **Žádné**. Vypnutí řízení toku by mohlo způsobit časté výpadky v přenosu nebo zcela chybné tiskové úlohy.

### **Poznámka:**

Další informace o metodách řízení toku dat najdete v tématu *Nastavení řízení toku dat (handshaking)* v nápovědě k tiskovému ovladači.

## **Nastavení sériového rozhraní tiskárny**

Nastavení sériového rozhraní tiskárny můžete ovlivnit buď nastavením přepínačů DIP, nebo pomocí nabídek přístupných z ovládacího panelu tiskárny. Podrobnosti najdete v dokumentaci k tiskárně.

Většina tiskáren však neumožňuje změnu výše uvedených parametrů. Zjistěte v příručce k tiskárně požadovaná nastavení a proveďte je v systému Windows.

## **Nastavení sériového rozhraní v systému Windows**

Parametry sériového rozhraní jste nastavili při instalaci tiskového ovladače, ale pokud je potřebujete změnit, použijte následující postup.

1. Klepněte na tlačítko **Start**.
2. V systému Windows 2000, 2003 nebo XP vyberte položku **Nastavení a Tiskárny**. V systému Windows Vista vyberte položku **Ovládací panely a Tiskárny**. Zobrazí se složka **Tiskárny**.
3. Klepněte pravým tlačítkem myši na tiskárnu, jejíž nastavení chcete změnit, a z místní nabídky vyberte příkaz **Vlastnosti**. Zobrazí se dialogové okno **Vlastnosti**.
4. Klepněte na kartu **Porty**.
5. Chcete-li ověřit nastavení portu, klepněte na tlačítko **Konfigurovat port**. Zobrazí se okno **Nastavení portu**.
6. Proveďte potřebná nastavení a klepněte na tlačítko **OK**.
7. Klepnutím na tlačítko **Zavřít** zavřete dialogové okno **Vlastnosti**.

## Použití správného sériového kabelu

Protože počítač i tiskárna používají sériové rozhraní se vstupy a výstupy na stejných kolíčkách, je třeba použít kabel, který výstupy z jedné zdířky přivede na vstupy druhé zdířky. Sériový kabel, který tímto způsobem kříží signálové vodiče, se nazývá *kabel typu nulový modem*. Oproti tomu *přímý sériový kabel*, který se často používá pro připojení modemu k počítači, spojuje kolíčky 1, 2, 3 atd. na počítači s kolíčky 1, 2, 3 atd. na modemu. Pokud pro připojení tiskárny použijete přímý sériový kabel, bude výstupní signál z počítače přiveden nikoli na vstupní, ale na výstupní kolík tiskárny, kde bude ignorován.

### **Poznámka:**

Některé novější tepelné tiskárny vyžadují připojení přímým sériovým kabelem. Pokud si nejste jisti typem kabelu, přečtěte si příručku k tiskárně.

## Zapojení kabelu a řízení toku dat (Handshaking)

Je také možné překřížit i další vodiče, takže bude možné využít **hardwarového** řízení toku. (Viz část Serial Port Settings výše.) Pro volbu optimálního kabelu je tedy důležité prostudovat si příručku k tiskárně. Některé kabely pro obecné použití budou vyhovovat velké řadě tiskáren, ačkoliv obsahují více vodičů, než je potřeba.

### **Poznámka:**

V nápovědě k ovladači najdete zapojení kolíků a vodičů kabelů typu nulový modem, které se nejčastěji používají pro připojení tepelných tiskáren, a zvláštní poznámky k uzemnění.

## Konfigurace pro zajištění optimálního výkonu

### Rady pro zvýšení výkonu

Některé grafické funkce systému Windows, včetně možnosti tisku písem TrueType, mohou způsobit odesílání velkého množství informací tepelné tiskárně. Měli byste proto optimálně nastavit tiskárnu i počítač.

Následující rady obsahují informace, které vám pomohou dosáhnout maximální rychlosti tisku a porozumět rozdílu mezi grafickými daty připravovanými v počítači a daty připravovanými v tiskárně.

## **Vyhňte se použití sériového rozhraní RS-232, pokud je to možné**

Některé tepelné tiskárny jsou vybaveny pouze sériovým rozhraním s 9 nebo 25 kolíky (RS-232). Připojení přes paralelní rozhraní, rozhraní USB nebo Ethernet může být k dispozici jako volitelný doplněk. Sériové rozhraní RS-232 bude plně vyhovovat v případě, že budete používat pouze písma a čárové kódy vestavěné v tiskárně. Pokud však chcete využít některé z grafických možností, které systém Windows nabízí, dosáhnete podstatně vyšší rychlosti, pokud použijete paralelní rozhraní, USB nebo Ethernet.

## **Používejte objekty a písma nabízená tiskárnou nebo zavedená do tiskárny, pokud je to možné**

Aplikace systému Windows často tisknou obrázky a písma, která nelze do tiskárny zavést, tak, že je vykreslí po jednotlivých bodech, což může významně zpomalit tisk. Naštěstí většina tepelných tiskáren může tisknout čárové kódy, čáry, obdélníky a vestavěná (nebo zavedená) obrysová písma pomocí příkazů jazyka vyšší úrovně. Aplikace systému Windows potom například může používat písmo vestavěné v tiskárně pomocí několika řídicích kódů, namísto odesílání velké bitové mapy obsahující obraz textu.

Jsou však případy, kdy musí počítač odeslat data ve tvaru bitové mapy. Uvědomte si proto, že čím více grafiky na štítku použijete, tím pomalejší bude tisk.

## **Možnosti tiskárny, které nejsou dostupné všem programům**

Většina speciálních funkcí, které tepelné tiskárny nabízejí, se mezi jednotlivými výrobci liší. Kromě toho se tepelné tiskárny velmi odlišují od běžných tiskáren používaných se systémem Windows; běžné aplikace systému Windows proto nemají k těmto speciálním funkcím přístup. Aplikace BarTender však byla navržena tak, aby těchto příkazů mohla využít.

# Dodatek A: Řešení potíží s ovladačem tiskárny

Tento dodatek obsahuje doporučené postupy pro řešení potíží při tisku.

## Podrobné postupy řešení potíží při tisku

Pokud při tisku narazíte na jakékoli problémy, postupujte podle následujících pokynů. Pokud problém nevyřešíte, obraťte se na technickou podporu společnosti Seagull (viz [Dodatek B: Technická podpora](#)).

1. **Ověřte nastavení sériového rozhraní:** Používáte-li sériové rozhraní, zkontrolujte nastavení přenosové rychlosti, počtu datových bitů, stop bitů a parity v počítači i na tiskárně. (Viz část [Nastavení sériového rozhraní](#) v oddílu [Aktivace](#).)

Raději nepředpokládejte, že výchozí nastavení sériového rozhraní popsané v příručce k tiskárně odpovídá aktuálnímu nastavení tiskárny. Je třeba zkontrolovat přímo buď nastavení přepínačů DIP (obvykle na zadní straně tiskárny), nebo nabídku dostupnou z ovládacího panelu tiskárny a zjistit, které nastavení tiskárna skutečně používá.

2. **Zkontrolujte kabel:** Zkontrolujte, zda je kabel bezpečně připojen ke správné zdírce na počítači i na tiskárně a zda nastavení tiskového portu systému Windows odpovídá zdírce, ke které je kabel připojen.
3. **Vytiskněte stavovou stránku tiskárny:** Mechanické problémy tiskárny můžete zjistit vytištěním dokumentu nebo štítku uloženého v tiskárně pomocí ovládacího panelu tiskárny (nikoli z počítače). Takové dokumenty mají různé názvy v závislosti na modelu tiskárny. Někdy se nazývají stavové stránky, ukázkové štítky, konfigurace nebo konfigurační štítky. Podrobný postup najdete v příručce k tiskárně. Pokud není možné takový dokument nebo štítek vytisknout, možná bude třeba tiskárnu opravit, než budete moci dokončit proces řešení potíží.

**Poznámka:**

Pokud jste za účelem tisku změnil polohu přepínače tiskárny, nezapomeňte jej vrátit zpět do původní polohy.

4. **Restartujte tiskárnu:** Tiskárna se možná správně nerestartovala po posledním selhání tiskové úlohy nebo po poslední změně komunikačních parametrů. Vypněte tiskárnu, nechte ji alespoň pět sekund vypnutou a opět ji zapněte. Jakmile se znovu zapne, zkontrolujte, zda provedla samočinné testování, než se pokusíte tisk opakovat. (Neměly by blikat žádné kontrolky. Na některých tiskárnách se zobrazí zpráva **Ready** nebo se rozsvítí kontrolka, která indikuje připravenost, obvykle zelená.)
5. **Vytiskněte testovací štítek ovladače:** Jako první tiskovou úlohu po provedení kroků 1 až 4 použijte funkci **Vytisknout testovací štítek** tiskového ovladače Seagull:
  - a. Klepněte na tlačítko **Start**.
  - b. Vyberte položku **Nastavení** a potom **Tiskárny**. Zobrazí se složka **Tiskárny**.
  - c. Klepněte pravým tlačítkem myši na tiskárnu, jejíž nastavení chcete změnit, a z místní nabídky vyberte příkaz **Vlastnosti**. Zobrazí se dialogové okno **Vlastnosti**.
  - d. Klepněte na kartu **Obecné**.
  - e. Klepněte na tlačítko **Vytisknout zkušební stránku**.

Pokud tiskárna nic nevytiskne (ani prázdný štítek) nebo se zobrazí zpráva o chybě při komunikaci s tiskárnou, pokračujte krokem 11. Jinak přejděte ke kroku 6.
6. **Vytiskněte z aplikace text s použitím písma zařízení:** Vytvořte v aplikaci nový štítek. Namísto písem TrueType systému Windows používejte pouze písma vestavěná do tiskárny. Pokud byl tento test úspěšný a nepotřebujete pro tisk štítků používat grafiku ani písma TrueType, můžete ihned vytvořit požadovaný formát štítku a obnovit činnost.
7. **Vytiskněte z aplikace malou grafiku:** Přidejte na štítek velmi malý obrázek a jedno písmeno s použitím některého obrysového písma TrueType (např. Arial nebo Times New Roman). Toto písmeno by mělo být menší velikosti, kolem 12 bodů.

Pokud se písmo TrueType ani grafika nevytisknou, můžete zkusit aktualizovat firmware tiskárny nebo zvětšit její paměť. Podrobnosti najdete v příručce k tiskárně.

8. **Vytiskněte z aplikace více grafiky:** Zvětšíte velikost písma TrueType použitého pro text na štítku. Místo jediného písmene také zkuste vytisknout jedno nebo i více slov. Pokud bude tento test úspěšný, pokuste se vytisknout veškerou grafiku, kterou potřebujete na štítek umístit.
9. **Zjistěte paměťové omezení tiskárny:** Pokud se text v písmu TrueType nebo bitmapová grafika vytiskne správně pouze na část štítku a potom je najednou oříznutý, není v tiskárně dostatečně velká paměť pro tisk úplného štítku, který se pokoušíte vytisknout. Obráťte se na prodejce tiskárny a rozšířte její paměť.

Kromě čistého oříznutí popsaného v předchozím odstavci může být příznakem nedostatečné paměti také vytištění nesprávných údajů, poškozené grafiky nebo i zcela prázdného štítku. Pokud však používáte sériové rozhraní, může se takto projevovat i problém s řízením toku dat (handshaking), který je popsán v kroku 10. (Objeví-li se tento typ chyby, tiskárnu vždy vypněte a znovu zapněte.)

10. **Zjistěte, zda není problém v řízení toku dat sériového rozhraní:** Používáte-li sériové rozhraní a tisková úloha se náhle zpomalí, nebo se zobrazí zpráva o komunikační chybě po úspěšném odeslání části tiskových dat do tiskárny, může být problém v řízení toku dat.

Tento problém můžete ověřit snížením přenosové rychlosti. Pokud například tisknete rychlostí 9600 baudů, zkuste nastavit rychlost 1200 nebo i nižší. (Změnu rychlosti proveďte shodně v systému Windows i na tiskárně.)

Pokud zpomalení přenosové rychlosti problém nevyřeší, nebo pokud se problém pouze objeví později v průběhu tiskové úlohy, zkuste změnit nastavení řízení toku dat. Přepněte řízení toku ze **softwarového (Xon/Xoff)** na **hardwarové** (nebo naopak). Zkontrolujte, zda používáte kabel, který umožňuje použití **hardwarového** řízení toku. (Prostudujte si příručku k tiskárně.)

11. **Zjistěte, zda není problém v sériovém kabelu:** Pokud funkce **Vytisknout testovací štítek** selže a pokud používáte sériové rozhraní, můžete ověřit správné zapojení kabelu dočasným vypnutím řízení toku dat (handshaking).

- a. Ujistěte se, že nastavení komunikace na tiskárně souhlasí s nastavením v systému Windows.
- b. Ujistěte se, že používáte kabel typu nulový modem, nikoli přímý sériový kabel.
- c. Nastavte řízení toku dat sériového rozhraní v systému Windows na **Žádné**. Potom tiskárnu na pět sekund vypněte a znovu zapněte.
- d. Po dokončení samočinného testu tiskárny opakujte vytištění malé tiskové úlohy.

Pokud se tisková úloha vytiskne správně, je problém v sériovém kabelu, který nepodporuje zvolený způsob řízení toku dat (handshaking). Zjistěte, proč kabel nevyhovuje. Napravte chybu a potom znovu zapněte buď **softwarové (Xon/Xoff)**, nebo **hardwarové** řízení toku dat.

12. **Zjistěte jiné možné problémy:** Pokud tiskárna stále netiskne správně, ověřte následující možnosti:
- K počítači je připojeno jiné zařízení, jehož požadavek přerušení nebo adresa vstupu/výstupu jsou v konfliktu s komunikačním rozhraním.  
nebo
  - Nesprávně jste nakonfigurovali rozšířené nastavení systému Windows.

V obou případech požádejte o pomoc prodejce počítače nebo interní technickou podporu vaší společnosti.

Další možné problémy:

- Vadný (nebo nesprávně nastavený) sériový kabel. Jednoduchý třívodičový kabel typu nulový modem například neumožňuje tisk v systému Windows, pokud není řízení toku nastaveno na hodnotu **Žádné**.
- Tiskový kabel je připojen k nesprávné zdírce počítače.
- Komunikační rozhraní počítače nebo tiskárny je vadné.
- Tiskárna je vypnuta nebo je ve stavu off-line.
- Komunikační rozhraní počítače je v konfliktu s jiným zařízením v počítači.

Chcete-li problém vyřešit, pokuste se tyto možnosti jednu po druhé eliminovat.

## Dodatek B: Technická podpora

Pokud máte i po prostudování této příručky a systému nápovědy nějaké otázky, můžete se obrátit na oddělení technické podpory společnosti Seagull s využitím následujících telefonních čísel a e-mailových adres. Faxem vyžádaná technická podpora bude vyřízena prostřednictvím faxu. Technická podpora vyžádaná prostřednictvím Internetu bude vyřízena e-mailem.

### **Seagull Scientific, Inc. – USA, Kanada a Latinská Amerika**

Telefon: 1 425 641 1408  
Fax: 1 425 641 1599  
Internet: TechSupport@SeagullScientific.com

### **Seagull Scientific Europe, Inc. – Evropa, Střední východ a Afrika**

Telefon: +34 91 435 55 45  
Fax: +34 91 578 05 06  
Internet: EuroTech@SeagullScientific.com

### **Seagull Scientific Asia-Pacific, Inc.**

Telefon: +886 2 3765 2440  
Fax: +886 2 3765 2467  
Internet: AsiaTech@SeagullScientific.com

### **Seagull Scientific: pobočka Japonsko**

Telefon: +81 3 5847 5780  
Fax: +81 3 5847 5781  
Internet: JapanTech@SeagullScientific.com

### **Poznámka:**

Technická podpora pro programování skriptů v jazyce Visual Basic je omezena. Informace o omezeních podpory najdete v tématu *Technical Support, A Note on Technical Support for Visual Basic Scripting* (Technická podpora, Poznámka k technické podpoře pro programování skriptů v jazyce Visual Basic) v nápovědě k aplikaci BarTender.

## **Chcete-li využívat technickou podporu, musíte software zaregistrovat**

Produkt můžete zaregistrovat online na adrese:

[www.seagullscientific.com/html/registration.htm](http://www.seagullscientific.com/html/registration.htm)

*Dokud produkt nezaregistrujete, nebude vám technická podpora poskytnuta.*

## **Musíte volat od svého počítače**

Při kontaktování technické podpory je velmi důležité volat z telefonu, který je umístěn vedle počítače, ve kterém používáte aplikaci BarTender. Pomoc technického pracovníka se tím velmi usnadní.

# Rejstřík

## A

Access, 12  
aktivace, 1, 3, 4

## B

bezpečnostní klíč, 1, 2

## C

čárový kód  
přesunutí, 9  
vytvoření, 8  
změna symboliky, 13  
změna velikosti, 9  
čas  
jako data štítku, 10  
Commander, program  
obvyklé postupy, 18  
čtení dat štítku z databáze, 10, 12

## D

databáze  
čtení dat z, 10, 12  
nastavení připojení, 12  
datum  
jako data štítku, 10  
dialogové okno  
Nastavení připojení k databázi, 14  
Tisk, 6, 14  
Upravit vybraný objekt, 13  
Upravit vybraný objekt čárového  
kódu, 13  
Upravit vybraný obrázek, 14  
výzvy s dotazy, Web Print Server, 22  
Vzhled stránky, 6

dialogové okno (Commander)  
Možnosti úlohy, 18

## E

Ethernet, připojení  
lepší než RS-232, 24, 28  
Excel, 12

## F

formáty štítků  
dodané společností Seagull  
Scientific, 14  
funkce Hledat, Web Print Server, 21  
hotové, 14  
předem připravené, 14  
vytvoření, 6

## G

grafika  
import, 13

## H

handshaking  
sériové rozhraní, 27, 31  
HASP, 2  
hledat  
formáty štítků, Web Print Server, 21  
hotové formáty štítků, 14

## I

import obrázků, 13  
instalace  
aplikace BarTender, 4

- aplikace Seagull License Server, 3
- aplikace Web Print Server, 4
- bezpečnostní klíč, 2
- tiskových ovladačů Seagull pro systém Windows, 23
- instalace ovladače
  - Seagull Driver Wizard, 23
- inteligentní štítky. *Viz* RFID.
- Internetová adresa společnosti Seagull, 33

## K

- kabel typu nulový modem, 27, 32
- konflikt přerušení nebo v/v adresy, 32
- kontaktování společnosti Seagull Scientific. *Viz* Seagull Scientific, kontaktní informace
- kontextová nápověda, 16
- kopírování objektu, 9

## L

- licence. *Viz* Seagull License Server.

## M

- Microsoft Access, 12
- Microsoft Excel, 12
- Microsoft SQL Server, 12

## N

- nápověda
  - Seagull License Server, 3

## O

- objekt RFID
  - vytvoření, 8
- obrázky
  - import, 13

- obrazovka. *Viz* dialogové okno.

- ODBC
  - čtení dat z, 10, 12
- odebrání objektu, 10
- odebrání ovladačů, 24
- odstranění objektu, 10
- okno. *Viz* dialogové okno.
- okraje
  - stránky, 7
- OLE DB, 10, 12
- Oracle, 12
- orientace, 7

## P

- paleta nástrojů, 15
- paralelní rozhraní
  - lepší než RS-232, 24, 28
- parametry sériového rozhraní tiskárny, 26
  - Windows, 26
- Počet identických kopií štítku, možnost, 14
- podpora, technická, 33
- poloha
  - změna polohy objektu, 9
- předem připravené formáty štítků, 14
- přesunutí objektu, 9
- přímý sériový kabel, 27, 32
- program Commander, 1
- Průvodce aktivací, 3
- Průvodce novým formátem, 6
- Průvodce přidáním připojení databáze, 12
- Průvodce zdrojem dat, 10

## R

- registrace aplikace BarTender, 34
- RFID, 1
- řízení toku dat
  - sériové rozhraní, 27, 31

rozhraní USB, 2, 3  
RS-232, sériové rozhraní, 24, 28

## S

SAP  
čtení dat z, 10, 12  
schránka, 9  
Seagull License Server, 1  
instalace, 3  
Seagull Scientific  
kontaktní informace, 33  
sériové rozhraní, 24  
parametry, 25  
sériový kabel, 27  
seznam úloh  
spuštění, 19  
vytvoření nebo úprava v programu  
Commander, 18  
šířka  
štítků, 7  
služba systému Windows  
spuštění aplikace Seagull License  
Server, 16  
správa serveru  
Web Print Server, 22  
SQL server, 12  
štítek  
formát. *Viz* formáty štítků.  
štítky  
tisk, 14  
symbolika, 13  
systém nápovědy  
vyvolání nápovědy, 15

## T

technická podpora, 33  
telefonní čísla společnosti Seagull  
Scientific, 33  
textový objekt

vytvoření, 8  
změna výšky, 9

## tisk

PDF, 21  
rady pro zvýšení výkonu, 27  
řešení potíží, 29  
štítků, 14  
testovacího štítku, 29, 30  
tiskárna  
výběr, 6  
tiskárna, vestavěná písma a objekty, 28

## U

úchyty, 8  
ukázkový režim, 2  
úlohy v seznamu úloh  
odstranění, přesouvání a změna pořadí,  
18  
upgrade ovladačů, 24  
USB, rozhraní  
lepší než RS-232, 24, 28

## V

velikost  
papíru, 7  
štítků. *Viz* velikost štítku.  
velikost štítku  
určení, 6  
verze  
aplikace BarTender. *Viz* Verze  
Enterprise Edition.  
verze Enterprise Edition, 2, 3  
verze Enterprise Print Server, 1, 4, 21  
Visual Basic, 10, 16  
vlastnosti  
objektů štítků, 13  
vložení  
objektu, 9  
výběr

- objektů, 8
- vymazání objektu, 10
- výška
  - štítků, 7
  - změna výšky čárového kódu, 9
  - změna výšky textového objektu, 9
- vytváření objektů
  - import obrázků, 13
- vytvoření nového formátu, 6
- vyvolání nápovědy, 15

## **W**

Web Print Server, 1, 4, 21, 22

## **Z**

zavádění písem do tiskárny, 28

zdroj, 7

zdroj štítků, 7

zobrazená data, 10

**Seagull Scientific, Inc. (World Headquarters)**

Bellevue, WA, USA

Sales: 1 425 641 1408 (International)

1 800 758 2001 (USA & Canada)

[sales@seagullscientific.com](mailto:sales@seagullscientific.com)

Fax: 1 425 641 1599

Tech Support: 1 425 641 1408

**Seagull Scientific Europe, Inc.**

Madrid, Spain

Sales: +34 91 435 25 25 (Main)

+44 1926 428746 (UK Branch)

[eurosales@seagullscientific.com](mailto:eurosales@seagullscientific.com)

Fax: +34 91 578 05 06

Tech Support: +34 91 435 55 45

**Seagull Scientific Asia-Pacific, Inc.**

Taipei, Taiwan

Sales: +886 2 3765 2440 (Main)

[asiasales@seagullscientific.com](mailto:asiasales@seagullscientific.com)

Fax: +886 2 3765 2467

Tech Support: +886 2 3765 2440

**Seagull Scientific Japan Branch**

Tokyo, Japan

Sales: +81 3 5847 5780 (Main)

[japansales@seagullscientific.com](mailto:japansales@seagullscientific.com)

Fax: +81 3 5847 5781

Tech Support: +81 3 5847 5780

